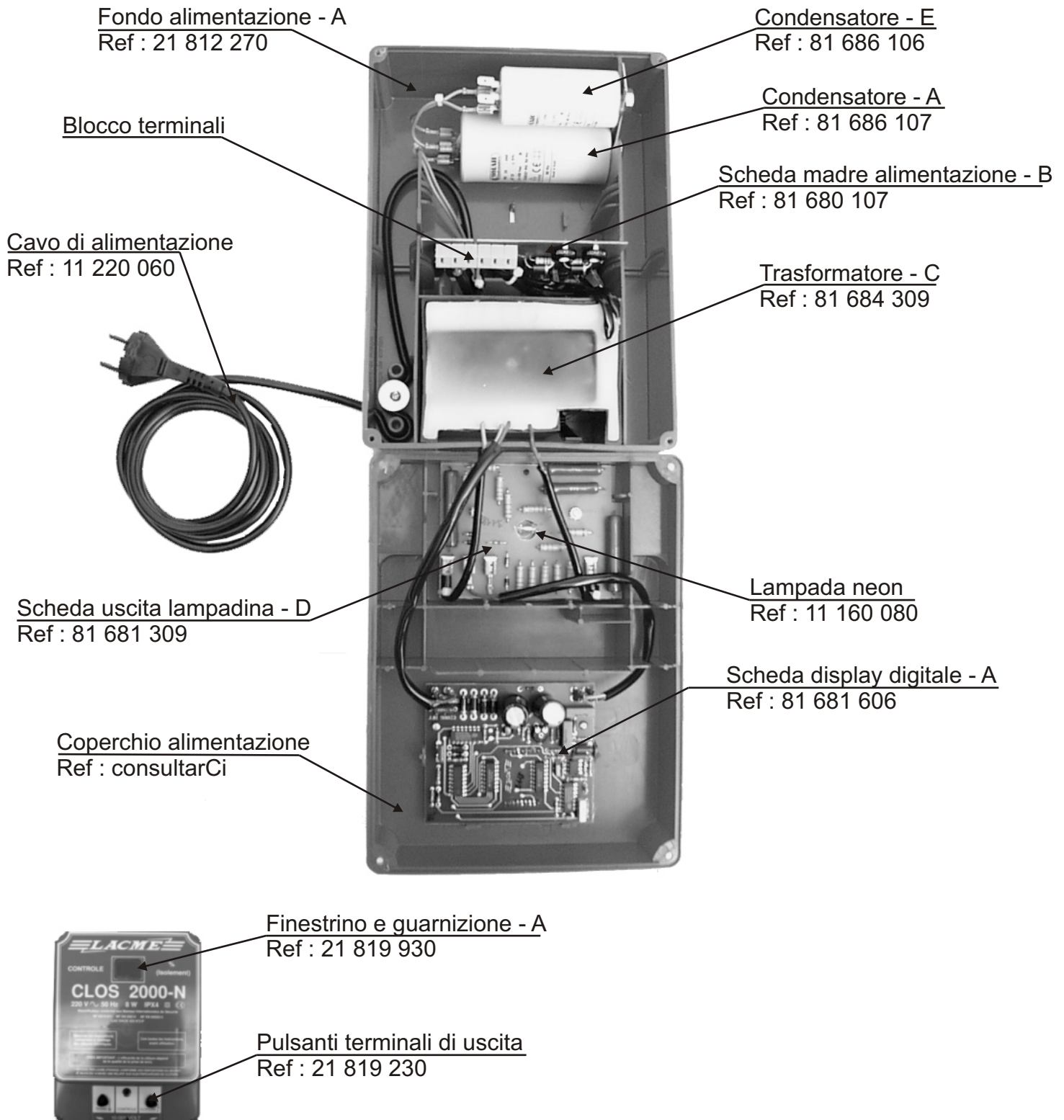


SCHEDA TECNICA ELETTTRIFICATORI

LACME

Les Pelouses - Route du Lude - 72200 LA FLECHE
☎ : 0033 (0)2.43.48.20.81 - 📠 : 0033 (0)2.43.45.42.56
www.lacme.com

CLOS 2000N



!!! PRIMA DI ESEGUIRE QUALSIASI OPERAZIONE, SCOLLEGARE L'ELETTRIFICATORE

1 - ACCESSO AL CASSETTO

Posizionare l'elettrofornitore di fronte nel senso di lettura.
Rimuovere la vite.
Capovolgere il coperchio dalla parte posteriore verso la parte anteriore.
Scaricare il condensatore cortocircuitando i terminali con un cacciavite a manico isolato.

2 - SOSTITUZIONE DEL CONDENSATORE

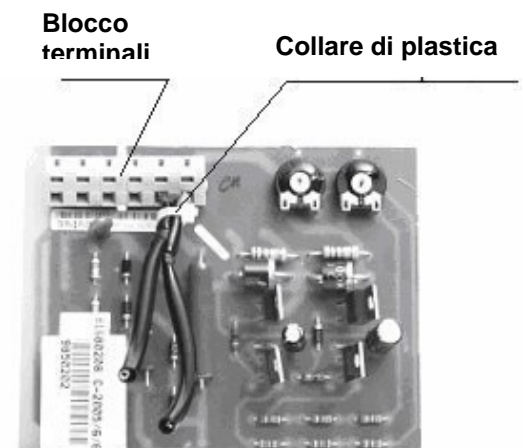
Svitare il dado di fissaggio.
Rimuovere il condensatore difettoso.
Togliere i due capocorda.
Inserire un condensatore nuovo.
Ricollegare i due capocorda.
Serrare il dado di fissaggio.

3 - SOSTITUZIONE DEL TRASFORMATORE

Rimuovere i fili di uscita del trasformatore, quindi svitare i dadi interni dai terminali di uscita.
Rimuovere la scheda di uscita della lampadina.
Rimuovere i fili primari dal blocco terminali della scheda madre.
Rimuovere il trasformatore difettoso.
Inserire un trasformatore nuovo.
Ricollegare i fili primari sul blocco terminali della scheda madre.
Legare i fili primari con un collare di plastica collegandolo il più vicino possibile al blocco terminali (**Foto A**).
Rimontare la scheda di uscita della lampadina.
Riserrare i fili di uscita del trasformatore sui terminali di uscita

4 - SOSTITUZIONE DELLA SCHEDE MADRE

Estrarre la scheda difettosa per toglierla.
Rimuovere i fili dal blocco terminali della scheda madre.
Posizionare la scheda nuova riferendosi allo schema di collegamento allegato.
Legare i fili primari provenienti dal trasformatore con un collare di plastica collegandolo il più vicino possibile al blocco terminali (**Foto A**).



(Foto A)

5 - SOSTITUZIONE DELLA SCHEDE DI USCITA DELLA LAMPADINA

Svitare le viti.
Estrarre la scheda difettosa per toglierla.
Inserire una scheda nuova.
Serrare le viti facendo attenzione a lasciare i capocorda in posizione.

6 - SOSTITUZIONE DELLA SCHEDE DEL DISPLAY DIGITALE

Ricollegare i fili con capocorda provenienti dal trasformatore e dalla scheda di uscita della lampadina.
Togliere le due viti di fissaggio.
Inserire una scheda nuova.
Riavvitare le viti di fissaggio e i fili con morsetto rispettando lo schema di collegamento allegato.
Procedere con la regolazione della visualizzazione attenendosi alla procedura indicata sul foglietto illustrativo allegato.

7 - SOSTITUZIONE DEL FINESTRINO

Premere sul finestrino dall'interno del coperchio con le dita per rimuoverlo.
Posizionare il finestrino nuovo nel suo telaio all'esterno del coperchio.
Premere sul finestrino dall'esterno del coperchio per incastrarlo.



Sostituire il trasformatore con la scheda madre se l'apparecchio viene colpito da un fulmine.

SCHEDA TECNICA ELETTTRIFICATORI

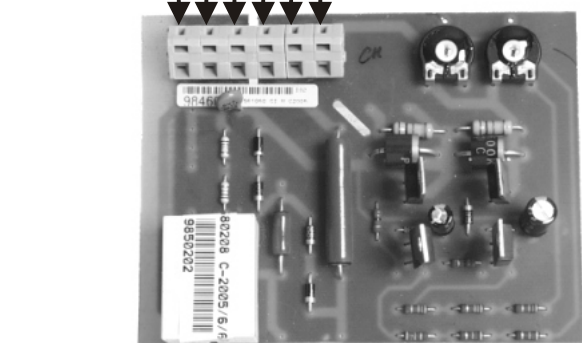
LACME

Les Pelouses - Route du Lude - 72200 LA FLECHE
☎ : 0033 (0)2.43.48.20.81 - 📠 : 0033 (0)2.43.45.42.56
www.lacme.com

SCHEDA MADRE ALIMENTAZIONE B (Ref. 81 680.107)

Le schede dei modelli attuali dispongono di un morsetto terminali, mentre i vecchi modelli disponevano di capocorda. Per consentire una riparazione agevole e senza saldature dei vecchi elettrificatori, le nuove schede vengono fornite con cavi di collegamento muniti di morsetti.

Fili condensatore **Fili trasformatore**
Fili alimentazione



+



"Cavi di collegamento con morsetto"
(servono solo per riparare i vecchi modelli)

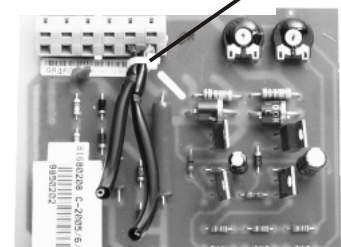
1 - Riparazione dei modelli attuali

Nei modelli attuali, i "Cavi di collegamento con morsetto" non servono. Collegare la scheda attenendosi allo schema di collegamento indicato sotto. Molto importante: il montaggio finale deve essere identico alla vista sotto (il morsetto terminali vicino al contenitore, il passaggio dei fili dell'alimentazione del condensatore sotto alla scheda per impedire che cadano nel contenitore).



Molto importante :
i fili dell'alimentazione e del condensatore devono passare imperativamente sotto alla scheda.

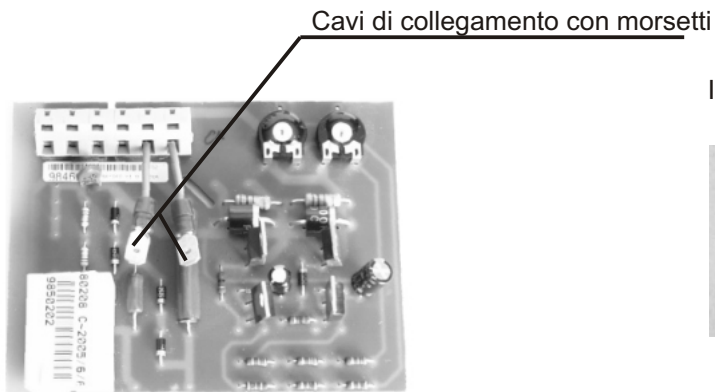
Per finire, legare i fili primari provenienti dal trasformatore con un collare di plastica collegandolo il più vicino possibile al morsetto terminali **(Foto A)**.



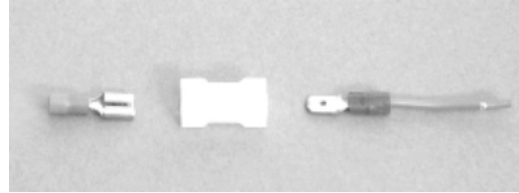
(Foto A)

2 - Riparazione dei vecchi modelli

Per i vecchi modelli, iniziare ad inserire nel morsetto terminali i cavi di collegamento con capocorda come indicato sotto. Quindi, collegare le loro estremità libere direttamente ai morsetti del trasformatore. È fondamentale isolare correttamente i collegamenti con i cappellotti di plastica forniti con la scheda (**Foto B**).



Il cappello possiede un alloggiamento polarizzato interno, attenzione al suo orientamento.



(Foto B)

ATTENZIONE ! Per evitare qualsiasi rischio di scarso isolamento tra il filo di chiusura e la rete di alimentazione, mantenere i due fili che collegano la scheda al trasformatore lontano dai morsetti e dai fili di uscita ad alta tensione. I due fili devono essere posizionati nello spazio disponibile tra la scheda e l'alloggiamento contenente trasformatore (Figura 1) e **non qui** (Figura 2). Se questa istruzione fondamentale per il montaggio non viene rispettata, è presente un rischio di scarica seguita eventualmente dal passaggio diretto della corrente a 230V-50Hz sulla linea di chiusura !!!

CORRETTO

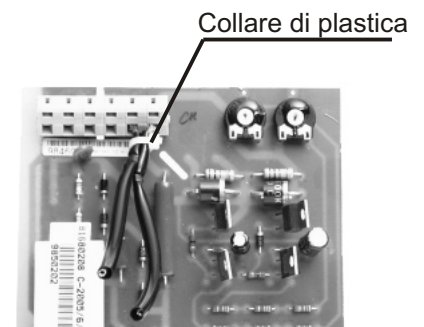


(Figure 1)

PERICOLO



Per finire, legare i fili primari provenienti dal trasformatore con un collare di plastica collegandolo il più vicino possibile al morsetto terminali (**Foto A**).



(Foto A)

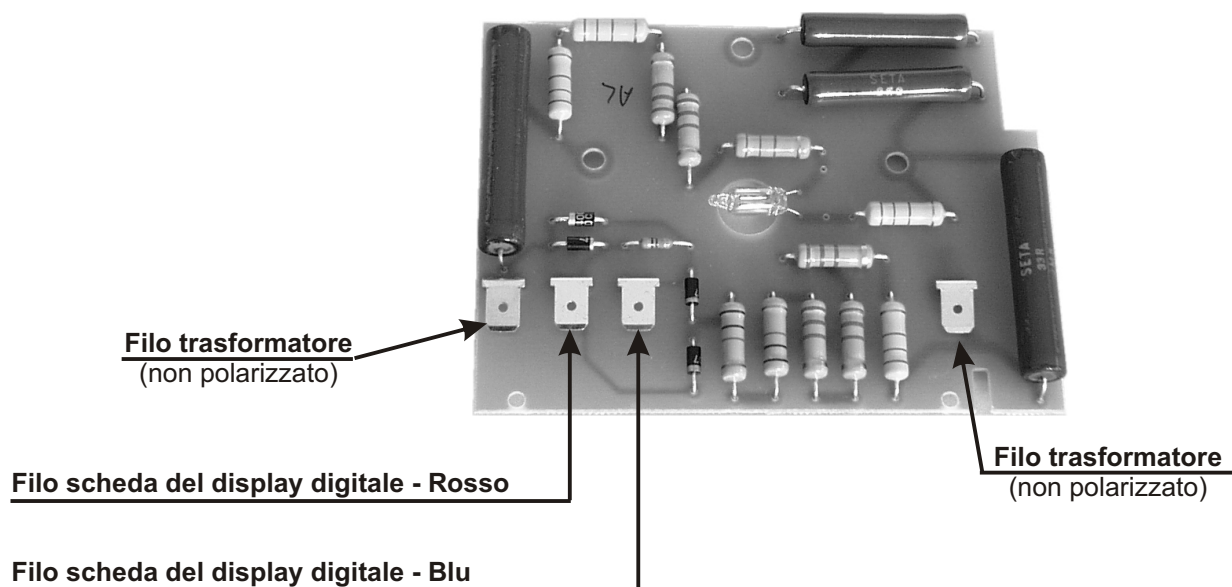
SCHEDA TECNICA ELETTRIFICATORI

LACME

Les Pelouses - Route du Lude - 72200 LA FLECHE
☎ : 0033 (0)2.43.48.20.81 - 📠 : 0033 (0)2.43.45.42.56
www.lacme.com

SCHEDA USCITA LAMPADINA D (Ref. 81 681 309)

Il collegamento della scheda di uscita della lampadina deve essere eseguito attenendosi allo schema seguente.



Importante : per collegare i fili della scheda del display digitale, rispettare i colori del filo.

SCHEDA TECNICA ELETRIFICATORI

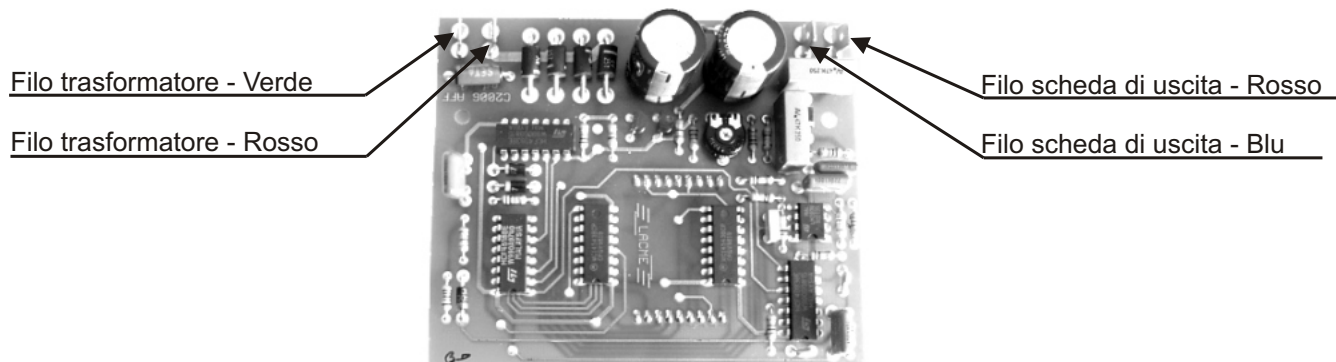
LACME

Les Pelouses - Route du Lude - 72200 LA FLECHE
☎ : 0033 (0)2.43.48.20.81 - 📠 : 0033 (0)2.43.45.42.56
www.lacme.com

SCHEDA DISPLAY DIGITALE A (Ref. 81 681 606)

1 - Collegamento della scheda del display digitale

Il collegamento della scheda del display digitale deve essere eseguito attenendosi al seguente schema.



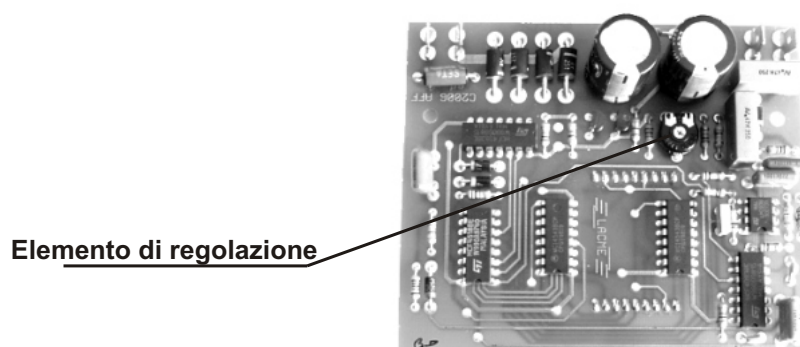
2 - Regolazione della scheda del display digitale

Dopo ogni intervento su un elettrificatore con display digitale (sostituzione della scheda madre, della scheda di uscita, del condensatore o del trasformatore), i valori indicati dal display possono differire leggermente.

Un elettrificatore regolato correttamente deve visualizzare 99 quando i terminali di uscita ad alta tensione si trovano all'esterno (non collegati in un ambiente chiuso).

Inoltre :

- Per gli elettrificatori fabbricati dopo l'ottobre 1997 (n° di serie > 9107), il display deve indicare circa 78 (accettabile da 76 a 80) se i terminali "Terre" (Terra) e "Puissance réduite" (Potenza ridotta) vengono cortocircuitati.
- Per gli elettrificatori fabbricati prima dell'ottobre 1997 (n° di serie < 9107), il display deve indicare circa 60 (accettabile da 58 a 62) se i terminali "Terre" (Terra) e "Puissance réduite" (Potenza ridotta) vengono cortocircuitati. Se questi valori non vengono ottenuti, è necessario procedere alla regolazione della scheda del display con l'elemento di regolazione, (foto A), facendolo ruotare con un piccolo cacciavite per fare variare il valore visualizzato.



Procedura di regolazione :

(Foto A)

La regolazione della scheda del display richiede qualche manipolazione dei terminali di uscita. Quindi, si consiglia di spegnere l'elettrificatore ogni volta che viene eseguito un intervento per evitare qualsiasi scossa elettrica indesiderata:

- 1 - Spegnere l'elettrificatore.
- 2 - Per gli apparecchi che dispongono di un secondo terminale di uscita "Puissance réduite" (Potenza ridotta), mettere in cortocircuito i terminali "Terre" (Massa) e "Puissance réduite" (Potenza ridotta) con un piccolo pezzo di filo conduttore. Per gli apparecchi che non dispongono del secondo terminale di uscita "Puissance réduite" (Potenza ridotta), andare direttamente al passaggio 6.
- 3 - Riaccendere l'elettrificatore.
- 4 - Effettuare la regolazione affinché il display indichi 78 ± 2 (o 60 per i modelli delle vecchie serie; vedere sopra).
- 5 - Spegnere l'elettrificatore e rimuovere il cortocircuito.
- 6 - Riaccendere l'elettrificatore, il display deve indicare 99, la regolazione è quindi terminata. Altrimenti, riaccendere l'elettrificatore, ritoccare leggermente l'elemento regolabile per ottenere 99 sul display e quindi riprendere con il passaggio 2.