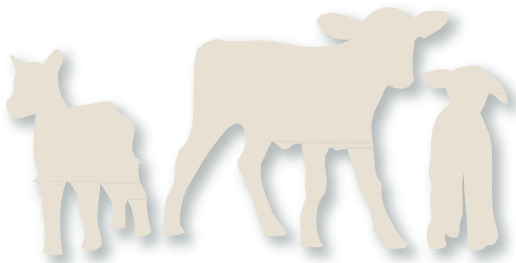


Tecno Professional 250

LIBRETTO DI
INSTALLAZIONE
E DI AVVIAMENTO



017268313

www.abbonanet.com

Via Garetta 3 - 12040 Genola (CN)

Janvier 2020

Avete appena acquistato una TECNO 250

Complimenti e grazie della fiducia che ci accordate.

La TECNO 250 è una allattatrice automatica concepita per mettere a disposizione di diversi tipi di animali come i vitelli, gli agnelli o i capretti, latte in polvere ricostituito.

La macchina miscela automaticamente, ed in piccole quantità per volta, il latte in polvere con acqua alla temperatura idonea alla diluizione, ed alla concentrazione desiderata. L'animale assume la quantità desiderata per mezzo di tettarelle.

La macchina è formata da una tramoggia che contiene la riserva di polvere, da un boiler con regolatore di temperatura, da un recipiente per la miscela con uscite per le tettarelle, da un motore agitatore per miscelare omogeneamente l'acqua con la polvere.

Il boiler si riempie autonomamente grazie ad una elettrovalvola controllata da una sonda. Un termostato regolabile controlla la temperatura dell'acqua.

Quando l'animale viene allattato, il livello del latte nel recipiente scende al di sotto della sonda di livello (l'estremità della sonda resta scoperta), il che innesca un nuovo afflusso di acqua e polvere secondo la concentrazione richiesta. Questo è un ciclo.

Questi cicli si ripetono in modo da mantenere il livello del latte al di sopra dell'estremità della sonda di livello (l'estremità della sonda della sonda è ricoperta), vale a dire quando l'animale smette di bere.

Ogni volta che i vostri animali vorranno allattare, troveranno a loro disposizione un alimento alla concentrazione da voi desiderata ed alla temperatura ideale.

Questo documento vi fornirà istruzioni sull'avvio e sulle operazioni necessarie per un buon funzionamento della vostra macchina. Una nomenclatura dei pezzi ed una pagina "individuazione dei guasti" vi aiuteranno a conoscerla meglio. Una manutenzione regolare e semplici misure d'igiene (come la pulizia regolare del recipiente) vi garantiranno la buona riuscita dell'allevamento ed un lungo utilizzo della vostra TECNO 250

COME INSTALLARLA

- Posizionare la macchina a livello adeguato, sopraelevandola se necessario, per rispettare l'altezza del latte nel recipiente in rapporto a quella delle tettarelle.
- La lunghezza dei tubi dovrà essere la minima possibile

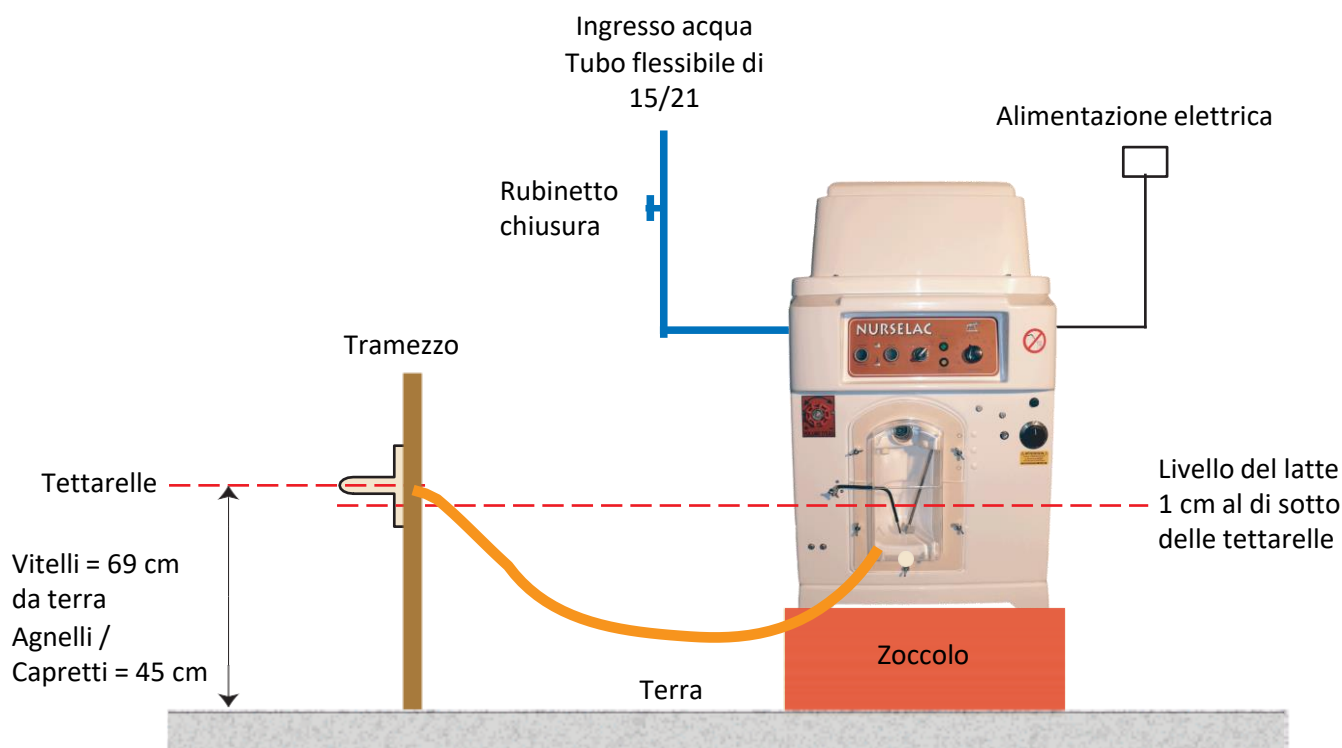
La TECNO 250 deve essere

- posizionata il più vicino possibile agli animali, ma allo stesso tempo non accessibile agli stessi (Accertarsi soprattutto che non possano toccare nessun cavo elettrico né i tubi delle tettarelle).
- posizionata lontano dal passaggio delle altre macchine, in modo che non venga né urtata né impolverata;
- posta al riparo del gelo, con riferimento soprattutto ai tubi che conducono l'acqua.
- collegata nel rispetto della regolamentazione vigente sugli impianti elettrici.

La posizione ideale per la TECNO 250 è un luogo luminoso e di facile accesso per un sopralluogo giornaliero per il riempimento della tramoggia, per la pulizia del recipiente della miscela e per la sua manutenzione.

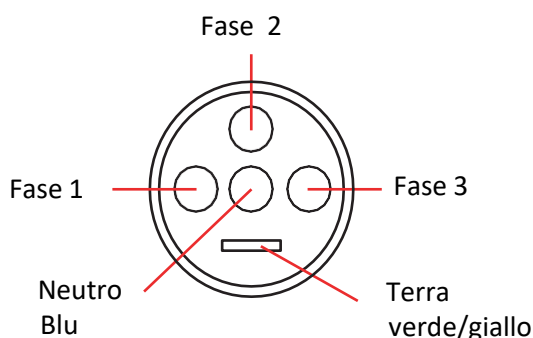
Piantare il supporto della tettarella in una zona coperta, ancorarla solidamente al suolo rispettando una distanza tra il suolo e la tettarella di 69 cm per i vitelli e di 45 cm per gli agnelli e i capretti. La lunghezza del tubo che collega la tettarella alla macchina dovrà essere la minor possibile al fine di evitare il raffreddamento, la stagnazione del latte nei tubi nonché di facilitare la suzione degli animali.

Per favorire l'allattamento degli animali, è importante che, se necessario, la macchina sia sopraelevata in modo tale che il livello del latte nel recipiente sia alla stessa altezza, o al massimo ad 1 cm al di sotto della tettarella.



- Collegate un tubo flessibile alla macchina per l'ingresso dell'acqua, con un raccordo 15/21 (6)
- Assicuratevi che la manopola del termostato sia posizionata su zero (32) e che non vi siano corpi estranei nella tramoggia.
- Assicuratevi che il pulsante ON/OFF (36) sia su OFF nella fase di riempimento del boiler, durante l'avviamento della macchina. Diversamente la vostra TECNO 250 potrebbe attivare i meccanismi di sicurezza (Arresto del funzionamento del motore).
- Avete ricevuto la TECNO 250 con un recipiente di miscela (4) e la sonda di livello (12) già montati. Assicuratevi che i raccordi del recipiente (14) siano ben avvitati. Smontare la parte alta del recipiente e far scivolare la vite senza (11) fine nel camino della polvere. Il motore della polvere è dotato di un perno, di una forchetta, nella quale fine si innesta la vite senza fine.
- Recuperate tutti gli oggetti che possano esser caduti nella tramoggia estrarre la griglia di protezione per recuperare tutti gli oggetti e quindi rimetterla a posto)
- Collegate la macchina ad una presa elettrica, 3 fasi =neutro =terra, protetta da un interruttore differenziale conforme alle norme vigenti.

Sulla parete fare un collegamento come quello indicato qui a lato



Fatti i raccordi e collegata la TECNO 250, il boiler della macchina si riempie automaticamente. La spia arancione (38) resta accesa nella fase di riempimento iniziale e ogni volta che il boiler si ricarica.

TEST D'AVVIO

Per abituarvi al funzionamento dei cicli e verificare il buon funzionamento della macchina, seguite le seguenti istruzioni:

Raccordate i tubi delle tattarelle alle uscite (14) del recipiente della miscela.

Scegliete uno solo dei tubi e lasciatelo aperto per raccogliere l'acqua che colerà dal recipiente, e clampate gli altri tubi (ad esempio con delle pinze).

Premere il pulsante controllo/agitatore (34) ed il pulsante risciacquo/polvere (35).

Posizionate il pulsante ON/OFF (36) su ON. La spia verde (37) si accenderà (il che indica l'avvio della macchina).

La pompa dell'acqua entra in funzione e riempie il recipiente della miscela.

Verificate che la vite d'Archimede (11) ruoti nel suo alloggiamento, che il motore raschietto trascini bene i fili di raccolta e che il motore agitatore (13) misceli l'acqua. Attendete il riempimento del recipiente e che tutti i motori si fermino.

Importante: noi pre-impostiamo il volume dell'acqua a ½ litro; non cambiare la posizione della manopola rossa della concentrazione (39).

Lasciate scorrere lentamente l'acqua attraverso il tubo prescelto sino all'estremità della sonda, per piccole quantità e sino alla interruzione del contatto della sonda (12) e dell'acqua. La pompa dell'acqua, il motore della polvere ed il miscelatore entrano nuovamente in funzione per un altro ciclo.

Adesso potete impostare la manopola del termostato (32) alla temperatura desiderata, ad un massimo di 45/48 gradi. Per controllare la temperatura dell'acqua nel recipiente occorre utilizzare un termometro, e dunque individuare la posizione corretta della manopola del termostato. La spia rossa (31) si accende ogni volta che il termostato si attiva, e si spegne quando l'acqua raggiunge la temperatura desiderata.

Clampate il tubo di scarico del recipiente rialzandolo o pinzandolo.

Alzate il coperchio della tramoggia e versate il latte in polvere. Aprite il tubo di scolo, la miscela colerà e quando la sonda (12) rimane scoperta la macchina si rimette in moto.

Ripetete alcuni cicli per riempire completamente il camino della polvere

ADESSO POTETE IMPOSTARE LA CONCENTRAZIONE.

Vi raccomandiamo di fare delle miscele di ½ litro. La nuova miscela si produce automaticamente quando l'acqua non tocca più l'estremità della sonda (12). Al fondo del recipiente rimane sempre un po' di latte che si aggiunge al mezzo litro prodotto. Cio' permette agli animali di succhiare del latte già preparato e permette altresì una pre-diluizione della polvere che cade nel liquido.

Per verificare che il volume sia di ½ litro, posizionare il pulsante Polvere/risciacquo su risciacquo (in rilievo) (35) e il pulsante Controllo/agitatore su Controllo (in rilievo) (34).

Lasciate scorrere l'acqua, attraverso uno dei tubi delle tettarelle, sino all'estremità della sonda. Appena l'estremità della sonda non tocca più l'acqua, si riattiva un nuovo ciclo. La pompa dell'acqua si mette in funzione autonomamente ed porta acqua nel recipiente, tenete il tubo chiuso sino a quando la macchina non si ferma.

Attraverso il tubo delle tettarelle lasciate scorrere l'acqua in un recipiente volumetrico sino alla estremità della sonda. Otterrete così il volume d'acqua in un ciclo.

Se il volume è superiore al ½ litro, girare la manopola rossa (36) verso la destra: +

Se il volume recuperato è inferiore al ½ litro, girare la manopola rossa (36) verso la sinistra: -

Ripetete l'operazione più volte sino ad ottenere il mezzo litro.

Adesso regolate la quantità di polvere.

Premere il pulsante Polvere /Risciacquo (35). Procedere con alcuni cicli per riempire bene l'alloggiamento della polvere (11).

Ad esempio per avere 180g di latte in polvere in un litro d'acqua ad ogni ciclo, dovete impostare la regolazione della polvere in modo da avere 90 g di latte in polvere.

Di nuovo, con un solo tubo, fate scorrere l'acqua del recipiente sino all'estremità della sonda. Questa volta recuperate la polvere che scende dal camino della polvere (11) fino a quando la macchina non si ferma.

Avete ottenuto la quantità di polvere di un ciclo. Pesatela.

Se la quantità pesata è superiore, girate la manopola di regolazione della polvere del pannello di controllo (39) verso destra per ridurre i numeri di giri della vite in un ciclo.

Ripetere l'operazione sino ad ottenere la quantità desiderata.

La concentrazione è raggiunta quando avete ottenuto la quantità di polvere desiderata (90 gr nell'esempio) nel volume d'acqua (½ litro). Ripetete più cicli di miscelazione per ottenere una miscela omogenea nel recipiente. Ricollegate il tubo di scolo ad una tettarella e aprite gli altri tubi. Verificate con un termometro la temperatura della miscela nel recipiente (40- 45 gradi massimo). I vostri animali possono ora bere questa miscela alla giusta concentrazione.

SUGGERIMENTI

Le tettarelle per agnelli/capretti devono essere bucate o fenestrate.
Controllate la concentrazione almeno una volta a settimana o al cambiamento della polvere.

APPRENDIMENTO

Gli animali possono essere attaccati alla macchina rapidamente, dopo aver bevuto il colostro necessario almeno 3 volte.

Accompagnate l'animale, vitello o agnello o capretto, alla tettarella forzandolo a prendere la tettarella in bocca, poi lasciatelo allattare.

L'animale deve trovare da solo la tettarella dopo uno o due accompagnamenti.

MANUTENZIONE :

E' importante pulire tutti i giorni il recipiente della miscela e di sciacquare i tubi del latte.

Per farlo posizionate il pulsante risciacquo-polvere (35) su risciacquo.

Scollegate i tubi delle tettarelle e lasciate scolare l'acqua in modo che si attivino alcuni cicli.

L'acqua calda del boiler e il movimento del motore permettono il risciacquo del recipiente.

Poi posizionate il pulsante ON/OFF (36) su OFF.

(Si raccomanda di staccare la presa elettrica della macchina).

Svitare il dado a farfalla in alto ed in basso al recipiente.

Pulite con dell'acqua calda e del detersivo l'interno del recipiente, l'asse del motore, l'elica, facendo attenzione a non bagnare l'interno del camino della polvere.

Pulite anche le pareti del recipiente. Risciacquate con acqua pulita.

Rimettete a posto il recipiente ed i pulsanti e lasciate che si attivino alcuni cicli per garantire una buona concentrazione dell'acqua e della polvere, collegate i tubi con le tettarelle.

Protegete la macchina dalla polvere, spolverate con un panno la superficie della macchina.

L'acqua utilizzata per il lavaggio deve esser tolta dalla macchina e non vi deve ristagnare (Il ristagno potrebbe danneggiare la macchina e provocare rischi elettrici).

FUORI STAGIONE

Se non utilizzate la macchina nel corso dell'intero anno, prima di tenerla ferma per un lungo periodo, dovete :

- staccare i collegamenti elettrici e l'ingresso dell'acqua
- svuotare il boiler. Il tappo di scarico è sotto la macchina (9), e va rimosso una volta che il boiler è stato svuotato.
- Svuotare completamente la tramoggia della polvere e se possibile rimuovere completamente i residui di polvere con dei getti di aria compressa. (Non passare mai dell'acqua nella tramoggia).
- Pulire e disinfettare il contenitore della miscela. Lasciare asciugare il tutto.
- Rimontare tutti gli accessori, richiudere la tramoggia con il coperchio, spolverare la carrozzeria della macchina e conservarla in un luogo secco, non polveroso e fuori dalla portata dei roditori.

- 1 Copertura della tramoggia
- 2 Tramoggia per polveri
- 3 Pannello di controllo
- 4 Ciotola di miscelazione
- 5 Pannello elettrico
- 6 Allacciamento alla rete idrica
- 7 Alimentazione elettrica
- 8 Scaldabagno a troppopieno
- 9 Scaldabagno boiler
- 10 Guarnizione della ciotola
- 11 Vite di Archimede
- 12 Sonda di livello
- 13 Albero motore dell'agitatore
- 14 Attacchi per i tubi del capezzolo



lato inferiore :



8 & 9



- Capacità tramoggia :	50 kg	- Potenza elettrica :	9amp/fase
- Capacità del boiler :	35 litri	- Motore della polvere :	24watt
- Potenza di riscaldamento :	6 kW	- Motore agitatore :	100watt
- Numero di elementi riscaldanti :	3	- Pompa :	100watt
- Alimentazione fornita di serie :	220/380	- Resistenze :	3 da 2000W = 6000 Watt

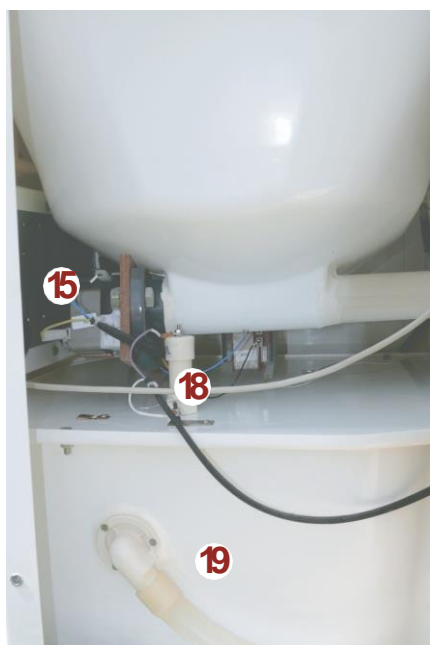
- 15 - Motore polvere
- 16 - Motore raschietto o pig
- 17 - Pompa dell'acqua
- 18 - Sonda di rilevazione
- 19 - Boiler

- 20 - Limitatore di sicurezza
- 21 - Termostato temperatura
- 22 - Elemento riscaldante
- 23 - Valvola elettrica 1 uscita
- 24 - Motore agitatore

Lato destro



Lato sinistro



- | | |
|--|---|
| 25 Contatore LC1D090M7 – Area di riscaldamento | 33 Pulsante riattivazione termostato di sicurezza |
| 26 Quadro di comando TECNO 250 | 34 Comando di controllo o di miscelazione |
| 27 Trasformatore 2X12 volts | 35 Comando risciacquo o polvere |
| 28 Sonda TECNO 250 | 36 Interruttore ON/OFF |
| 29 Scatola fusibili | 37 Spia di messa in funzione |
| 30 Rubinetetto regolazione quantità acqua | 38 Spia di riempimento boiler |
| 31 Spia funzionamento boiler | 39 Manopola regolazione quantità di polvere |
| 32 Manopola regolazione termostato boiler | |



SOLUZIONE DEI PROBLEMI

ATTENZIONE! Non aprire i pannelli laterali ed il quadro elettrico senza aver precedentemente staccato la presa elettrica.

■ Il boiler non si riempie

Accertatevi che la macchina sia sotto tensione girando la manopola ON/OFF (36), la spia verde si accende (37) :

- se la spia resta spenta, verificate il vostro impianto elettrico.
- verificate il fusibile generale F1 nella parte posteriore della macchina (fusibile 4 ampères/250 volts)
- verificate che la valvola elettrica sia sotto tensione (spia arancione accesa (38)) :
 - se la spia è accesa, verificate il vostro ingresso dell'acqua
 - se la spia è spenta, pulite la sonda di livello del boiler (18) e se l'acqua non arriva ancora, fate controllare la sonda platino (28) da un tecnico.

■ L'acqua non arriva al recipiente

- Il boiler non é al suo livello, (vedi sopra)
- controllare il fusibile F2 nella parte posteriore della macchina (fusibile 1 ampère/250 volts)
- altrimenti fate controllare il motore della pompa (17).

■ La vite senza fine non gira

- il pulsante Polvere/risciacquo (35) è posizionato su polvere? (Pulsante premuto)
- il motore della polvere gira, ma la vite invece non gira? Verificate che la vite sia ben avvitata nel pignone dell'asse del motore
- non funzionano né il motore della polvere (15) né il motore raschietto (16). Verificate il fusibile F3 nel retro della macchina (Fusibile 2 ampères/250 volts)
- se non è nulla di tutto ciò, fate controllare da un tecnico.

■ Il motore miscelatore non funziona

- Il pulsante Controllo/Agitazione (34) è su Agitazione? (Pulsante premuto)
- Verificate il fusibile F4 nel retro della macchina (fusibile 1 ampere/250 volts)
- Se non è nulla di tutto ciò fate controllare il motore da un tecnico.

■ Il recipiente è vuoto e non si attiva alcun ciclo

Staccate la sonda (12) dal suo supporto :

- se la macchina si mette in moto: spegnetela e pulite correttamente la sonda ed il recipiente.
- se la macchina non riparte: è scattato il fermo di sicurezza, scollegate la presa elettrica, aspettate qualche istante e ricollegatela. Se continua a non ripartire, fatela controllare da un tecnico.

■ La macchina è in fermo di sicurezza :

- accertatevi che la sonda (12) sia ben avvitata sul suo supporto (si deve stabilire il contatto): la sonda non è stata toccata dall'acqua da più di 10 cicli. La macchina si ferma perché non arriva acqua in misura sufficiente nel recipiente:
- il boiler (19) è vuoto (v. rubrica).
- La pompa dell'acqua (17) è bloccata o ostruita o non funziona (contattate un tecnico).
- Ci sono troppi tubi con tettarelle: il flusso di bevuta è superiore al flusso di produzione del latte, diminuite il numero di tettarelle.

■ L'acqua è fredda :

- ruotare la manopola del termostato (32) fino all'accensione della spia rossa (31) e sentire lo scatto del relè di riscaldamento (25).
- regolare la temperatura tramite il termostato (32).
- se non succede nulla, farlo controllare da una persona competente

■ Ruotando il termostato la spia rossa non si accende :

- se il termostato (32) è stato ruotato per riscaldare l'acqua a più di 55 °, il limitatore del bulbo di sicurezza (20) si è attivato (vedere la sezione successiva).
- se il termostato (32) è alla temperatura corretta, controllare l'impianto elettrico.

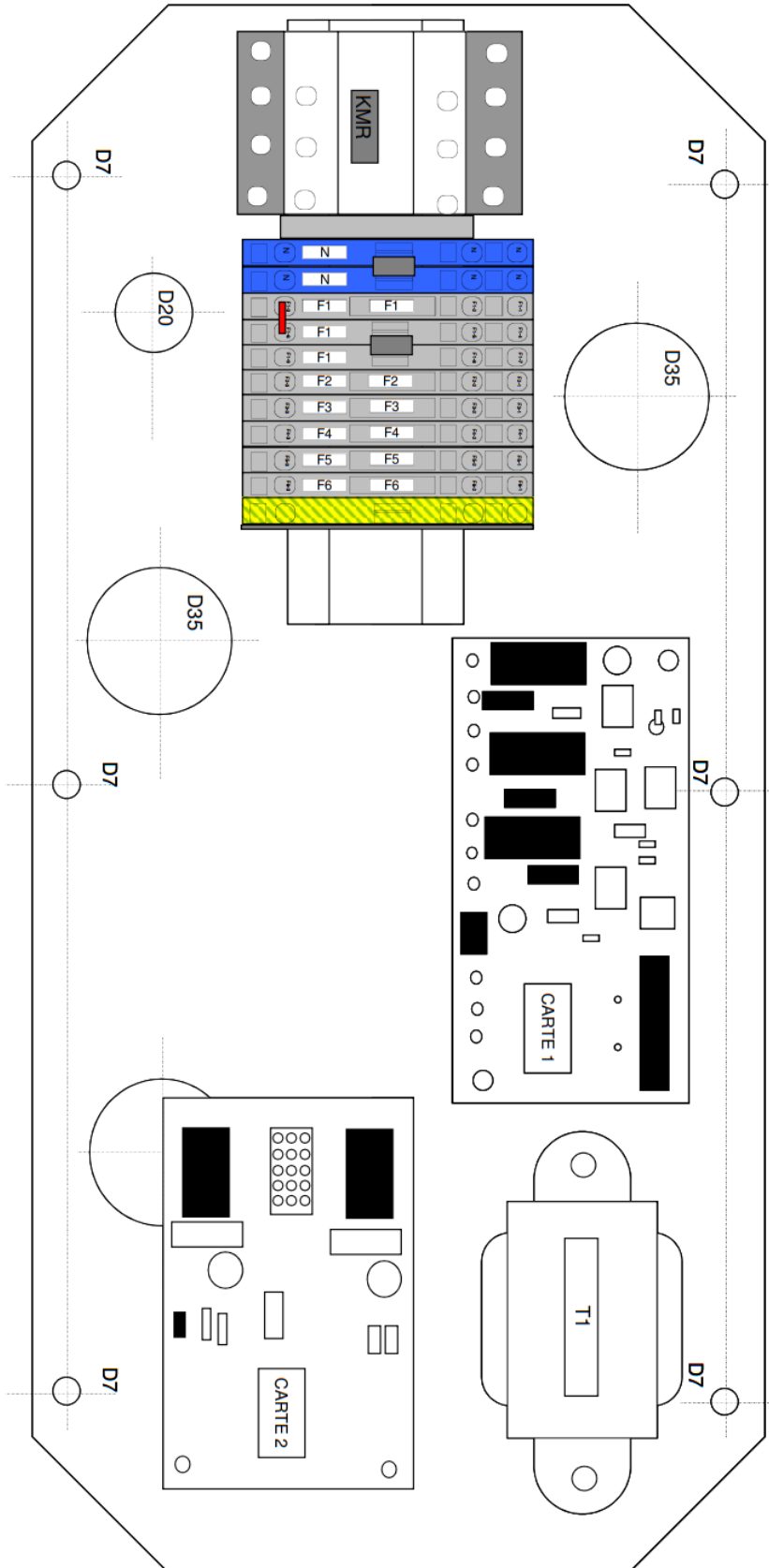
■ Il limitatore del bulbo si è attivato :

- l'acqua si è riscaldata a più di 55 °. Svitare il coperchio nero del limitatore (33) e riagganciare la linguetta rossa . Riavvitare il coperchio nero e impostare il termostato alla normale temperatura di esercizio, 40/45 °

Ti diamo assistenza! Quando non è possibile individuare l'errore e risolverlo da soli, contattare il proprio rivenditore oppure ABBONA E DANIELE SRL, Tel.: 017268313 / mail: info@abbonanet.com

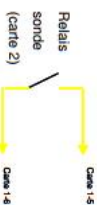
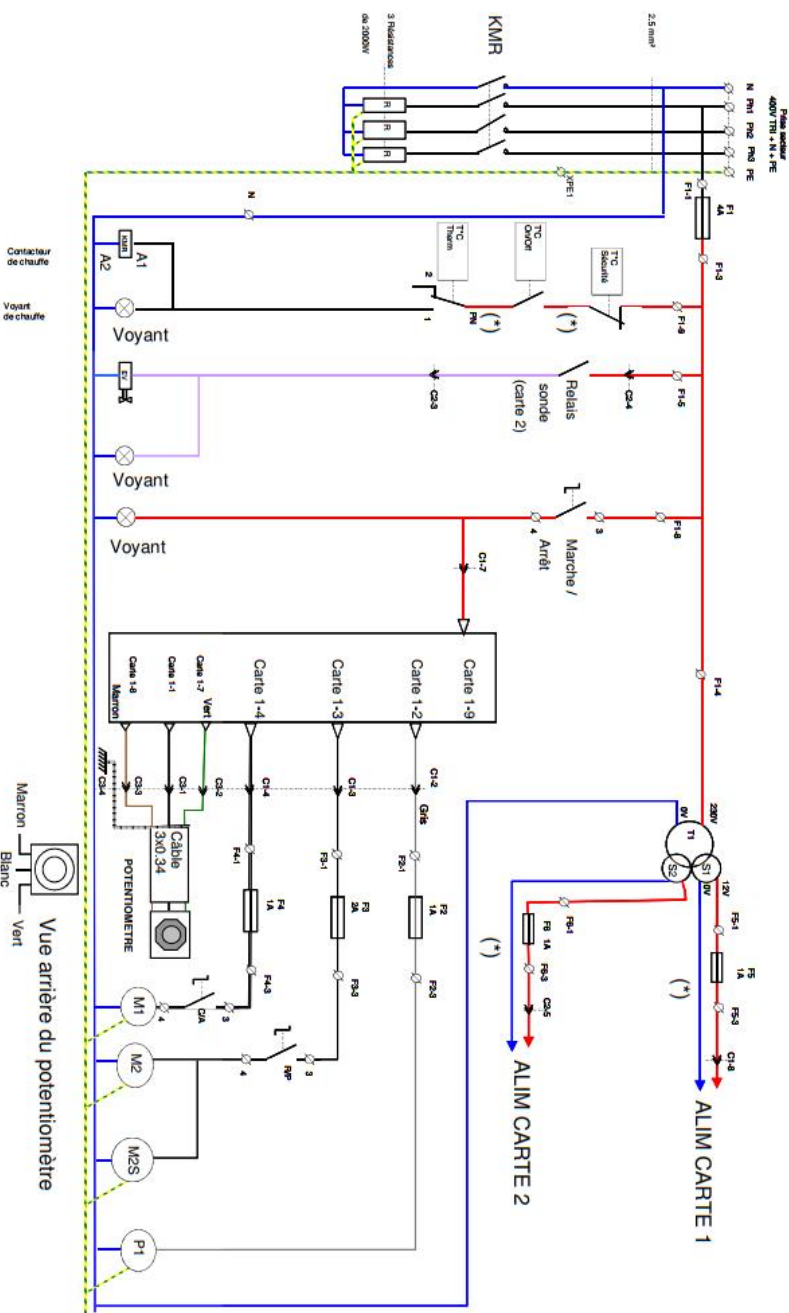
NOMENCLATURA

1. Coperchio tramoggia
2. Tramoggia polvere
3. Pannello di controllo
4. Recipiente di miscela Legrain
5. Quadro elettrico
6. Collegamento ingresso dell'acqua (raccordo ottone 15x21)
7. Alimentazione elettrica
8. Troppo pieno boiler
9. Scarico boiler (tappo di scarico)
10. Guarnizione del recipiente
11. Vite d'Archimede
12. Sonda di livello (asta)
13. Albero e motore agitatore con elica
14. Collegamenti tubi tettarelle (raccordi da avvitare)
15. Motore polvere
16. Motore raschietto o pig
17. Pompa dell'acqua
18. Sonda rilevatrice livello boiler
19. Boiler completo
20. Limitatore a bulbo di sicurezza
21. Termostato di temperatura
22. Elementi riscaldanti
23. Elettrovalvola 1 uscita
24. Motore agitatore ed albero
25. Contatore LC1D 090M7 (area riscaldamento)
26. Quadro comando TECNO 250
27. Trasformatore 2x12 volts
28. Sonda platino TECNO 250
29. Scatola fusibili
30. Rubinetto regolazione quantità acqua
31. Spia funzionamento boiler
32. Manopola regolazione termostato boiler
33. Pulsante riaccensione termostato di sicurezza
34. Comando Controllo/agitatore
35. Comando Polvere /risciacquo
36. Interruttore ON/OFF
37. Spia di messa in funzione
38. Spia riempimento boiler
39. Manopola regolazione quantità polvere
40. Rotella termostato
41. Spia rossa
42. Tettarelle agnelli capretti
43. Supportitettarelle agnelli capretti
44. Tubi tettarelle 6x10
45. Raccordi tettarelle
46. Tettarelle bianchi vitelli
47. Supporto tettarelle vitelli
48. Tettarelle morbide vitelli

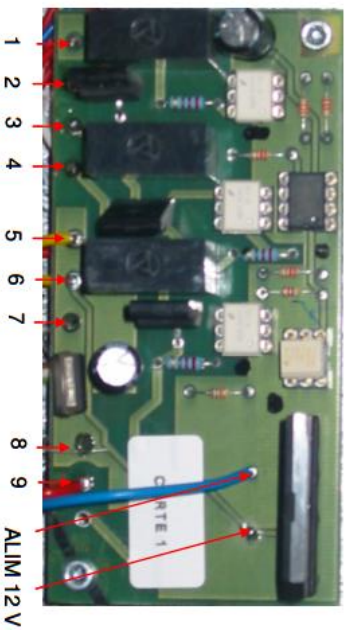
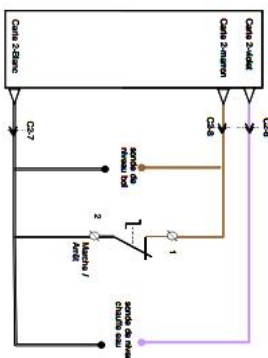


PREPARATION DES FUSIBLES

F1 —————> 4A Réf : 6104040
 F3 —————> 2A Réf : 6104039
 F2, F4, F5, F6 —> 1A Réf : 6104006



CABLAGES SONDES DE NIVEAU





Prodotto da :
Ets Legrain
64 rue de l'église 27210 FOULBEC
FRANCE